

# Työkalut ja vinkit PK - yritysten resurssiviisauteen



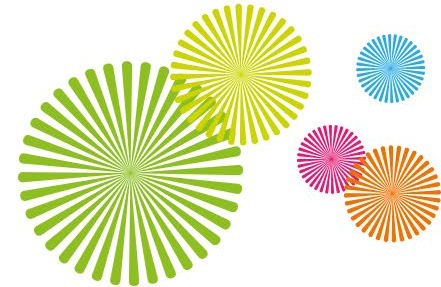
# Kuntien toimintamalli PK – yritysten ilmastotyön vauhdittamiseksi

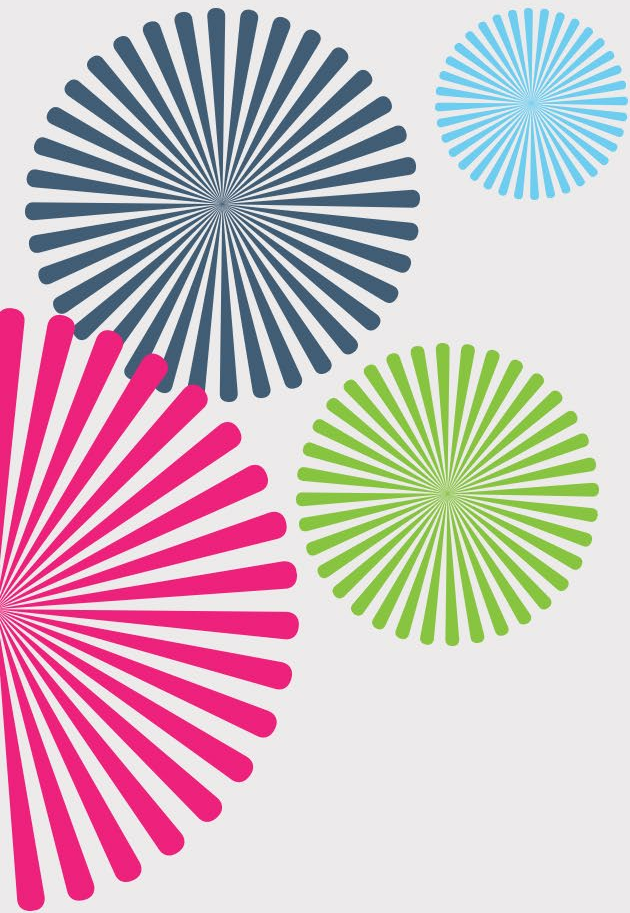
Materiaali on koottu FISU (Finnish Sustainable Communities) -verkoston yhteishankkeessa ”Resurssiviisaiden yritysten ilmastoteot”

FISU-verkosto: <https://www.fisunetwork.fi/fi-FI>

Videosarja: [http://www.turku.fi/uutinen/2020-04-20\\_kuntien-ja-yritysten-yhteistyota-tarvitaan-ilmastotyossa-katso-videosarja](http://www.turku.fi/uutinen/2020-04-20_kuntien-ja-yritysten-yhteistyota-tarvitaan-ilmastotyossa-katso-videosarja)

# Ympäristönäkökohdat voidaan huomioida monella tasolla PK-yrityksissä





# Oman toiminnan arviointi

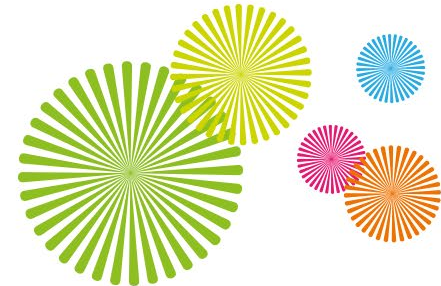
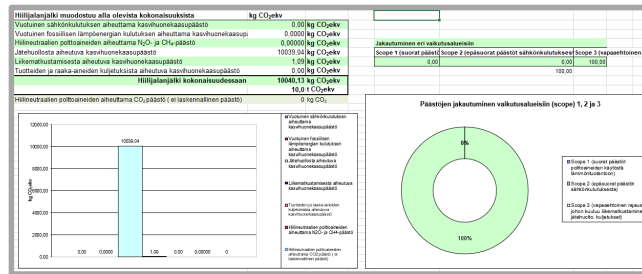
# Hiilijalanjäljen laskenta

- **Mikä** - Hiilijalanjälki kuvaa tuotteen tai tekemisen kuormittavuutta ilmastolle, koko sen elinkaaren ajalta.
- **Miksi** - Yrityksen toiminnan ja tuotteiden ilmastovaikutuksia voi alkaa vähentämään tavoitteellisesti ja kustannustehokkaasti, kun tiedetään mistä päästöt aiheutuvat.
- **Miten** – Hiilijalanjäljen laskemiseen on olemassa useampia eri standardeja ja työkaluja. Apua pystyy myös ostamaan eri konsulttiyrityksiltä.
- **Avuksi** - [Syken laskurit](#), [OpenCO2](#), WWF:n [ilmastolaskuri](#)



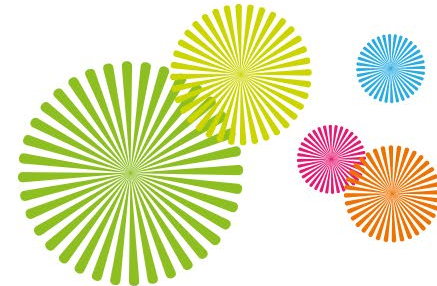
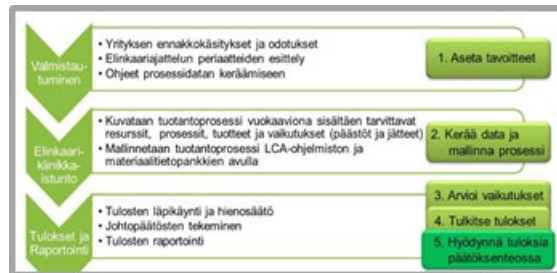
# LCA-laskuri

- **Mikä:** Y-hiilari laskuri
- **Miksi:** Laskurilla voi laskea kevennetysti yrityksen suorat ja epäsuorat CO<sub>2</sub>-päästöt. Rajaus perustuu GHG-protokollan määritelmiin suorista (yrityksen suorat khk-päästöt) ja epäsuorista päästöistä (energian hankinnan ja muun arvoketjun aiheuttamat päästöt). Tämän avulla lasketaan hiilijalanjälki ja voidaan löytää alueita, joihin yritys vaikuttaa suoraan itse, tai joiden vähentäminen vaatii alihankintaketjujen tai tuotteiden muuttamista
- **Miten:** Laskuri toimii Excel-taulukkolaskentaohjelmassa seuraavilla osilla:
  - Hiilijalanjälki (joka summaa jäljemmät välilehdet),
  - Sähkönkulutus,
  - Lämpöenergiankulutus,
  - Kuljetukset,
  - Jätehuolto,
  - Liikematkustaminen, ja
  - Päästökertoimet.
- **Lisätietoja** - [Syke](#)



# LCA-klinikka

- **Mikä** - LCA klinikka, Elinkaariklinikatoimintamalli pk-yrityksille
- **Miksi** - Elinkaariklinikan tuloksia voidaan hyödyntää yrityksen tuotekehityksen tukena. Yrittäjä saa tietoa tuotteensa/palvelunsa ilmastovaikutusten vähentämisestä kustannustehokkaasti. Elinkaariklinikka-toimintamallissa yrityksiä autetaan löytämään tuotteensa keskeisimmät ympäristövaikutukset sekä kehitysideoita tuote- tai prosessitasolla tuotteen ja yrityksen kilpailukyvyn edistämiseksi.
- **Miten** - Työkalun avulla arvioidaan yritysten tuotteiden ilmastovaikutuksia. Toimintamalli perustuu yksinkertaistettuun elinkaariarviointiin, jonka tavoitteena on arvioida tuotetta/prosessia lyhyemmässä ajassa ja pienemmillä resursseilla verrattuna yksityiskohtaiseen elinkaariarviointiin.
- **Lisätietoja** - [Syke](#)



# Hiilikädenjälki

Ongelmana menetelmässä on se, ettei sitä ole standardoitu, mikä johtaa siihen, että eri yritykset käyttävät erilaisia laskentamalleja. Kädenjälki on suhteellinen luku ("parempi kuin joku muu"), joten sopivan ja realistisen vertailukohteen löytäminen on ratkaiseva askel kädenjäljen laskennassa.

- **Mikä** - Hiilikädenjälki tarkoittaa sitä, että vaikka yritys toiminnallaan, toimitusketjullaan ja tuotteillaan aiheuttaa CO<sub>2</sub>-päästöjä, voi sen toiminta aiheuttaa myös positiivisia ilmastovaikutuksia (l. päästöjen vähennyksiä) elinkaarensa aikana.
- **Miksi** - Yritys pystyy osoittamaan myös ilmaston kannalta positiivisia vaikutuksia, esim. tuotteidensa kautta.
- **Miten** - Laskentaan on monia malleja. Ajatuksena se, että kahta eri elinkaarta verrataan toisiinsa ja näiden välinen erotus muodostaa kädenjäljen. Se voi olla mm. energiatehokkaampi tuote, uusiutuvista materiaaleista valmistettu tuote, parempi kierrätettävyys
- **Lisätietoja** - [Syke](#), [VTT](#), [Harvard](#), [Youtube](#)





# Oman arvoketjun selvittäminen

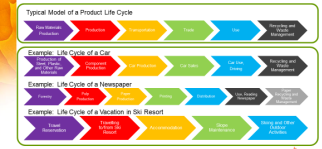
- **Mikä** - Pk-yritykset toimivat verkostoissa eli niiden liiketoiminta syntyy tyypillisesti osana laajempaa alihankintaketjua. Myös ympäristövaikutuksia tulisi arvioida koko arvoketjun osalta.
- **Kenelle** - Yrityksen toimialasta riippuu syntyvätkö toiminnan päästöt omassa energian ja materiaalien käytössä vai yrityksen kumppaneiden arvoketjuissa. Arvoketjun päästöjä syntyy mm. yrityksen ostamien raaka-aineiden tuotannosta, varastoinnista ja kuljetuksista, tuotteiden kuljetuksista sekä henkilökunnan työ- ja liikematkustamisesta.
- **Miten** - Miten yritys voi vaikuttaa arvoketjun muiden toimijoiden tuottamiin ilmastovaikutuksiin:
  - Ottamalla huomioon hankinnoissa tuotteiden ja raaka-aineiden ilmastovaikutukset esimerkiksi energiamerkkien ja ympäristömerkkien avulla.
  - Edellyttämällä alihankkijoilta ympäristösertifikaatteja, päästökriteerejä tai muuten osoittamaan ilmastovastuullisuuttaan.
  - Sisällyttämällä ilmastonäkökulmat tarjouspyyntöihin ja hankintapäätöksiin



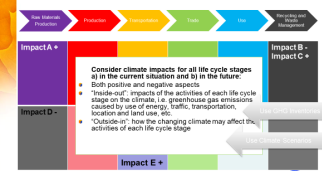
# Ilmasto-SWOT PK yrityksille

- **Mikä** - Kevennetty strategiatyökalu, jonka avulla voidaan sisällyttää sekä elinkaariperspektiivi (koko arvoketju) että elinkaariperspektiivi yrityksen strategiseen suunnitteluun
- **Kenelle** - Eri sektoreiden PK-yrityksille
- **Hyötyjä** - Pystytään ottamaan huomioon oman organisaation vahvuudet ja heikkoudet sekä ulkoisen toimintaympäristön luomat mahdollisuudet ja uhat ja luomaan näiden perusteella ilmastostrategia (liiketoimintastrategiaan kytkettynä). Huomioi koko arvoketjun, jotta voidaan välttää arvoketjun sisäinen osaoptimointi ja keskittymään niihin toimiin, joilla on eniten vaikutusta.
- **Lisätietoa** - [Jyväskylän yliopisto](#), [BalticClimate](#), [Tieteellinen artikkeli](#)

## 1. Tuotteen elinkaaren määrittäminen



## 2. Ilmastovaikutusten tunnistaminen

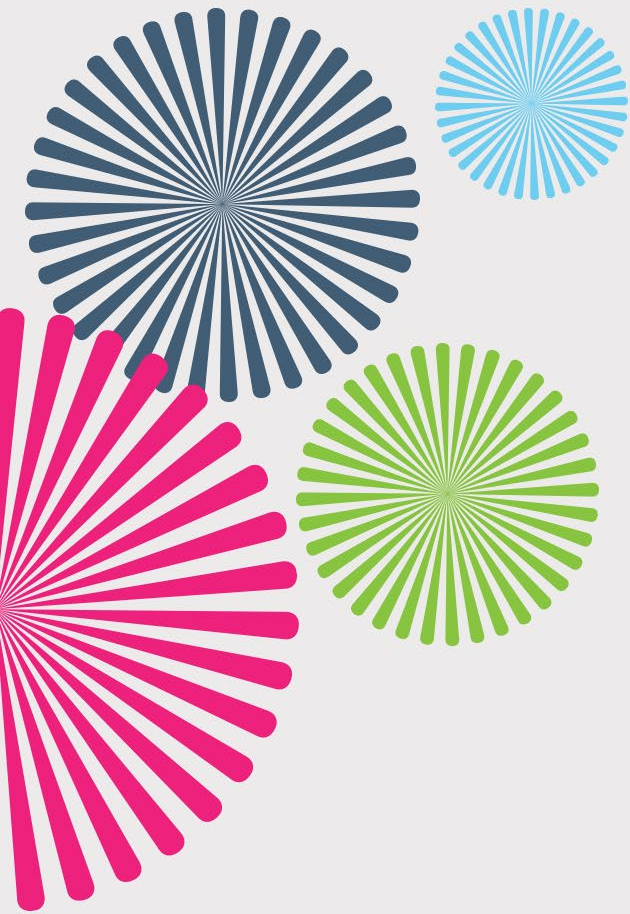


## 4. Climate SWOTin kokoaminen



## 5. Strategiset vaihtoehdot

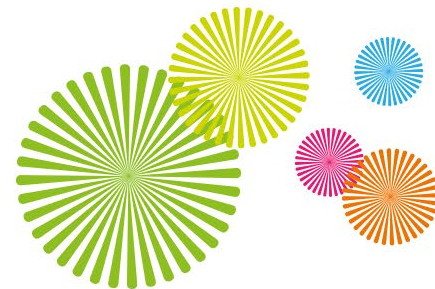




# Energiätehokkuus

# Energiatesti

- **Mikä** - Netistä löytyvällä testillä voi tutkia miten paljon energiakuluja olisi mahdollista vähentää fiksulla ja tehokkaalla energiankäytöllä.
- **Kenelle** - Testi soveltuu sekä PK-yrityksille että kunnille.
- **Lisätietoa** - [Energialeikkuri](#)



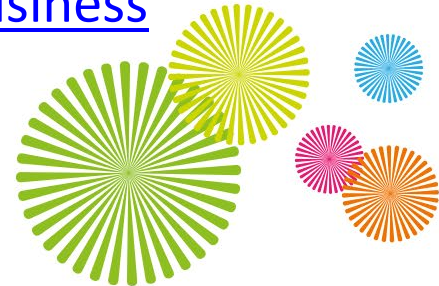
# Energiakatselmus

- **Mikä** - Energiakatselmuksessa analysoidaan katselmuskohteen energian käyttö, selvitetään energiansäästöpotentialia ja ehdotetaan konkreettisia säästötoimenpiteitä kannattavuuslaskelmineen.
- **Kenelle** - Katselmus soveltuu yrityksille, jotka haluavat apua oman energiatehokkuustyönsä aloittamiseen.
- **Kuka** - Katselmuksia tekevät mm. monet [konsulttiyritykset](#).
- **Hyötyä** - Motivan ohjeiden mukaisesti toteutettuihin ja raportoituihin yritysten tai kiinteistöjen energiakatselmuksiin on saatavissa tukea. Tuki haetaan [Business Finlandilta](#).
- **Lisätietoa** - [Motivan sivut](#)



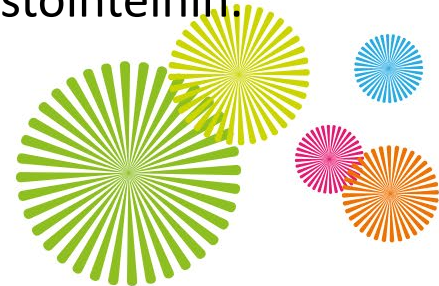
# Energiatehokkuussopimukset

- **Mikä** - Ministeriöiden, toimialaliittojen, yritysten ja yhteisöjen välisillä vapaaehtoisilla energiatehokkuussopimuksilla edistetään energiatehokkuuden toteutusta eri toimialoilla.
- **Kenelle** - Sopimukseen on sitoutunut suuri joukko [yrityksiä ja kuntia](#).
- **Miksi** - Energiatehokkuussopimukset ovat tärkeä osa Suomen energia- ja ilmastostrategiaa, vapaaehtoisuus on myös vaihtoehto uudelle lainsäädännölle tai muille uusille pakkokeinoille.
- **Hyötyä** - Liittyneillä on mahdollisuus saada valtion tukea energiatehokkuusinvestointeilleen. Tukea haetaan [Business Finland](#)ilta.
- **Lisätietoa** – [Energiatehokkuussopimusten sivut](#)



# Tuet energiainvestoinneille

- **Mikä** - Valtio voi myöntää investointitukea hankkeisiin, jotka edistävät energiansäästöä.
- **Kenelle** - Kaiken kokoiset yritykset, mukaan lukien ammatin- ja liikkeenharjoittajat, toiminimet sekä yhteisöt kuten kunnat, seurakunnat ja säätiöt.
- **Mihin** - Valtio tukee tapauskohtaisesti uuteen teknologiaan perustuvia energiatehokkuusinvestointeja. Vain energiatehokkuussopimukseen liittyneillä on mahdollisuus hakea valtion harkinnanvaraista tukea myös tavanomaisen tekniikan energiatehokkuutta edistäviin investointeihin.
- **Mistä** - Tukea haetaan [Business Finland](#)ilta.
- **Lisätietoa** - [Business Finland](#)



# Pieniä energiatehokkuustoimia

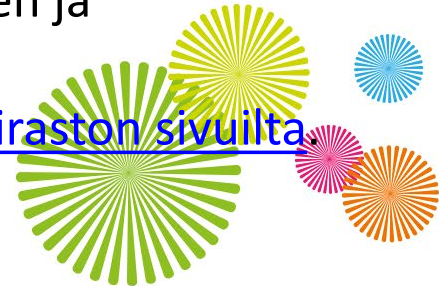
- **Mitä** - Energiansäästöt eivät välttämättä vaadi suuria investointeja, vaan säästöjä voi saavuttaa pienin systemaattisin askelin ja käytäntöjä tehostaen.
- **Miten** - Energiatehokkuutta voidaan parantaa esimerkiksi seuraavilla keinoilla:
  - Valaistuksen käyttöajan muutoksilla, luonnonvaloa hyödyntämällä ja led valoihin vaihtamalla
  - Ilmanvaihdon lämpötila-asetusten ja käyttöaikojen muutoksilla
  - Laitteiden ja prosessien ohjauksia tehostamalla
  - Tilatehokkuutta parantamalla
  - Vesikalusteiden hanavirtaamaa pienentämällä
  - Lämmitysjärjestelmän perussäätöjä tarkistamalla
  - Polttimen säädöllä ja kattiloiden lämpötila-asetusta muuttamalla
- **Lisätietoa** - Monet sähköyhtiöt tarjoavat palvelua, jolla voi seurata omaa sähkönkulutusta tuntikohtaisesti. Tätä kautta saat tiedon miten sähkönkulutus vaihtelee vuoden mittaan.





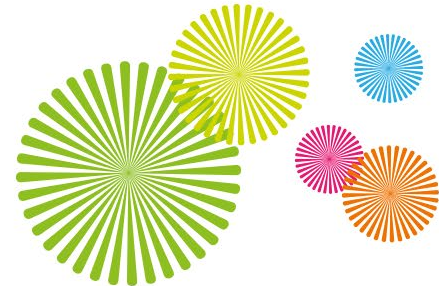
# Energianeuvonta

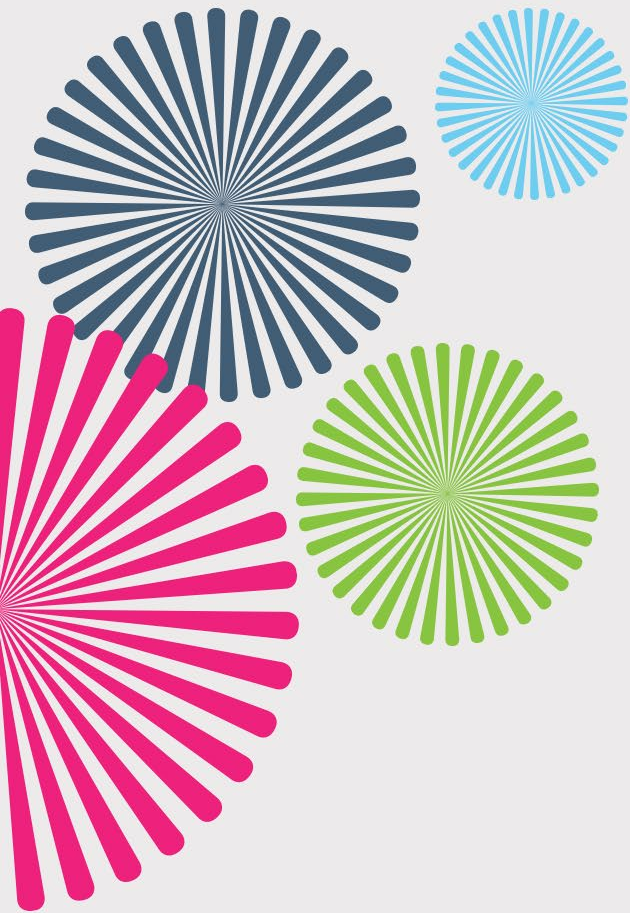
- **Mitä** - Alueelliset energianeuvojat antavat puolueetonta tietoa energiatehokkuuden ja uusiutuvan energian lisäämisen keinoista (lämpöpumput, energian säästäminen, veden kulutus, energiatehokas rakentaminen, aurinkosähkö, aurinkolämpö, lämmitystavan valinta omaan kiinteistöön, energian päästöt tai joku muu energian tuotantoon, säästämiseen tai kulutukseen liittyvä asia).
- **Kenelle** - kuluttajat, kunnat ja pk-yritykset
- **Miten** - Energianeuvontaa tehdään erilaisilla neuvonta- ja viestintätavoilla esim. henkilökohtaisen neuvonnan, seminaarien, kokouksien ja kampanjoiden kautta.
- **Mistä** - Lista alueellisista energianeuvojista löytyy [Energiaviraston sivuilta](#).



# Oheishyödyt

- **Mitä** - Energiatehokkuuden parantaminen tuottaa monipuolisia hyötyjä energiansäästön lisäksi.
- **Miksi** - Investointipäätöksiä valmisteltaessa ja tehtäessä, kannattaa oheishyödyt liittää tarkasteluihin ja laskelmiin mukaan. Hyötyjen entistä kattavampi tunnistaminen ja arvottaminen voi kannustaa investointia energiatehokkuuteen.
- **Miten** - [Työkalu](#) oheishyötyjen arviointiin
- **Lisätietoa** - [Motivan](#) raportti ja esimerkkejä

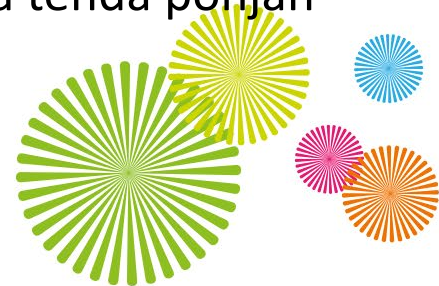




# Materiaalitehokkuus

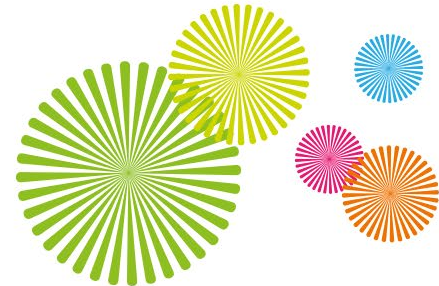
# Testit ja tarkastuslistat

- [Materiaalitehokkuustesti](#) - Motivan materiaalitehokkuustesti on tarkoitettu materiaalitehokkuuspotentiaalin alkukartoitukseen yrityksille, joissa materiaalitehokkuuden potentiaalia ei ole vielä tunnistettu.
- [Toimialakohtaiset testit](#) - The European Resource Efficiency Knowledge Centre (EREK) sivuilta löytyy englanninkielisiä testejä eri toimiloille, joilla voi testata mitä yritys voisi tehdä resurssitehokkuutensa parantamiseksi.
- [Tarkastuslistat](#) - Valonia on julkaissut tarkastuslitoja, joiden avulla yritys voi selvittää toimintansa keskeisimmät ympäristövaikutukset ja tehdä pohjan ympäristösuunnitelmalle.



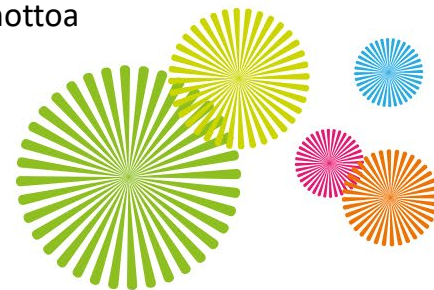
# Materiaalikatseimus

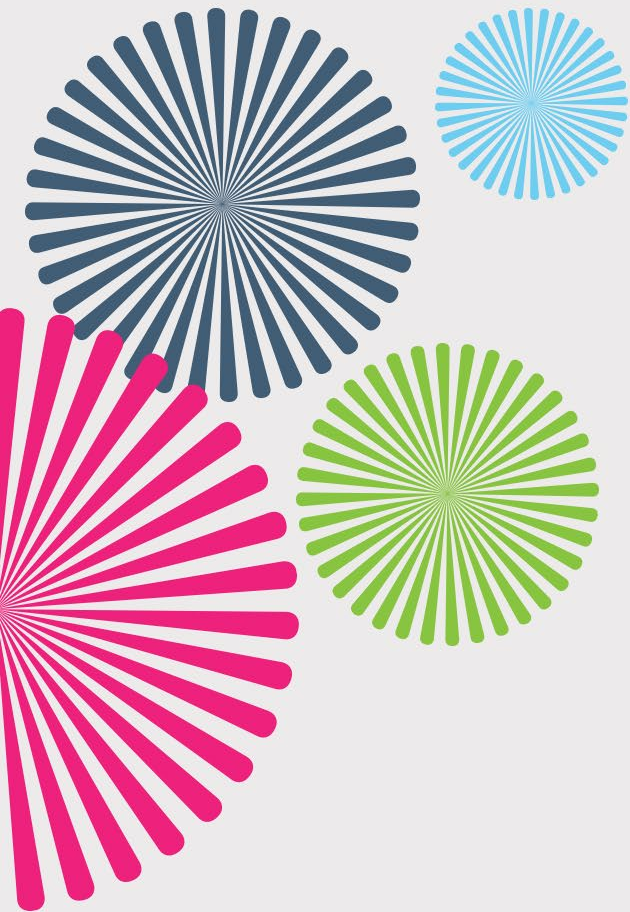
- **Mikä** - Materiaalikatseimus on käytännön työkalu yrityksen toiminnan tehostamiseen ja materiaalivirtojen hallintaan.
- **Kenelle** - Katseimus soveltuu yrityksille, jotka haluavat apua oman materiaalitehokkuutensa parantamiseen ja hukan vähentämiseen.
- **Kuka** - Katseimuksia tekevät mm. monet [konsultit](#).
- **Hyötyä** - Motivan ohjeiden mukaisesti toteutettuihin ja raportoituihin materiaalikatseimukseen on saatavissa tukea. Tuki haetaan [Business Finlandilta](#).
- **Lisätietoa** - [Motivan sivut](#)



# Materiaalitehokkuuden sitoumukset

- **Mikä** - Materiaalitehokkuuden vapaaehtoisten sitoumusten tavoitteena on parantaa yritysten kannattavuutta ja pienentää ympäristövaikutuksia. Materiaalitehokkuuden sitoumus on elinkeinoelämän ja valtionhallinnon välinen vapaaehtoinen toimintamalli.
- **Kenelle** - Elintarvikeala on solminut Suomen ensimmäisen materiaalitehokkuuden sitoumuksen vuosille 2019-2021.
- Sitoumukseen voivat liittyä Elintarviketeollisuus ry:n, Päivittäistavarakauppa ry:n ja Pakkausyhdistys ry:n jäsenet.
- **Hyötyä** - Materiaalitehokkuudella saavutettavia hyötyjä:
  - säästää yritysten kustannuksia ja kohentaa siten tulosta
  - parantaa arvoketjun hallintaa
  - edistää innovatiivisia liiketoimintamalleja ja palveluntarjontaa
  - edistää ilmastopolitiikan tavoitteiden saavuttamista
  - poistaa kierto- ja biotalouden esteitä sekä nopeuttaa kierrätystuotteiden käyttöönottoa
  - varmistaa kiertävien materiaalivirtojen turvallisen ja haitattoman käytön.
- **Lisätietoa** - [Motivan sivut](#)





# Kiertotalous

# FISS-toiminta

- **Mikä** - Teolliset symbioosit Suomessa – FISS (Finnish Industrial Symbiosis System) on yhteistyöhön perustuva toimintamalli, jolla pyritään auttamaan yrityksiä ja muita toimijoita tehostamaan keskinäistä resurssien hyödyntämistä sekä synnyttämään uutta liiketoimintaa. Tavoitteena on nostaa materiaalien jalostusarvoa ja aikaansaada uusia kilpailukykyisiä tuotteita ja palveluita. Lähtökohtana on se, että yhden toimijan jäte tai sivuvirta voi olla toisen yrityksen raaka-ainetta.
- **Miten** - FISS-malli perustuu aktiiviseen symbioosien edistämiseen eli fasilitointiin ja yhteiskehittämiseen.
- **Kenelle** - Yrityksille, jotka haluavat osallistua yritysten väliseen yhteistyöhön resurssien vaihtoon ja kiertotalouden edistämiseen.
- **Hyötyä** - Resurssien jako ja sivuvirtojen hyödyntäminen tuovat taloudellisia säästöjä, säästävät neitseellisiä raaka-aineita ja vähentävät jätemäärää.
- **Lisätietoa** - Maakunnissa toimintaa ohjaavat aluekoordinaattorit. Lisätietoa toiminnasta ja aluekoordinaattoreiden yhteystiedot löydät [FISS:n sivulta](#).

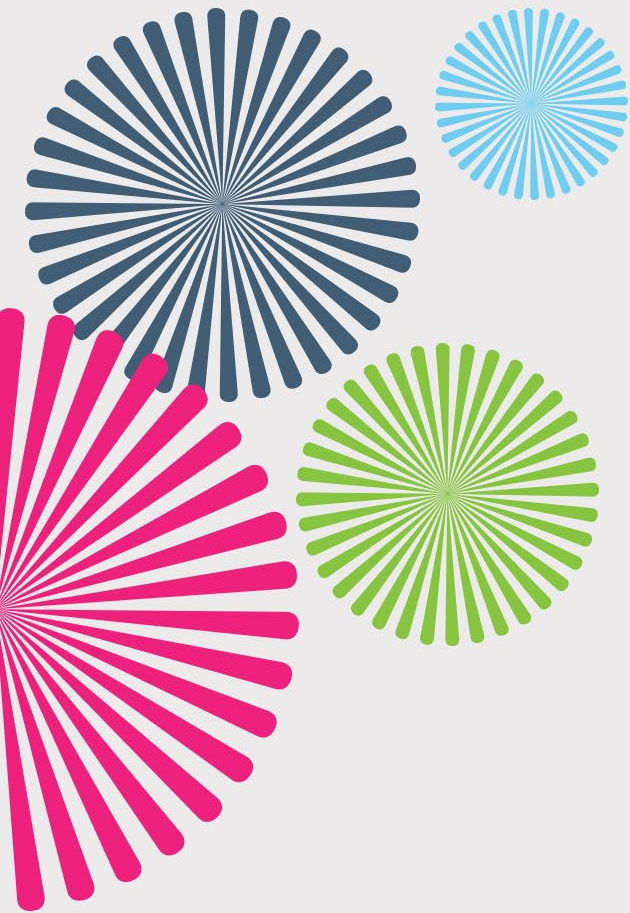




# Materiaalitori

- **Mikä** - Materiaalitori on tarkoitettu yritysten ja organisaatioiden jätteiden ja tuotannon sivuvirtojen ammattimaiseen vaihdantaan. Materiaalitorissa voi myös etsiä ja tarjota näihin liittyviä palveluja, kuten jätehuolto- ja asiantuntijapalveluja.
- **Kenelle** - Materiaalitori on tarkoitettu yrityksille ja muille organisaatioille koosta riippumatta.
- **Hyötyä** - Materiaalitorin avulla löydät hyödyntäjän sivuvirrallasi tai ylijäämällesi, tai voit etsiä hyödynnettäviä raaka-aineita korvaamaan muita raaka-aineita. Toiminta edistää kiertotaloutta.
- **Lisätietoa** - [Materiaalitori](#), [Motivan sivut](#)

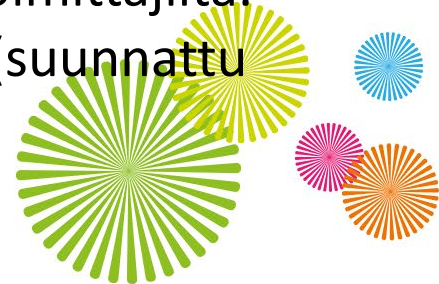




# Energian hankinta ja tuotanto

# Energian hankinta

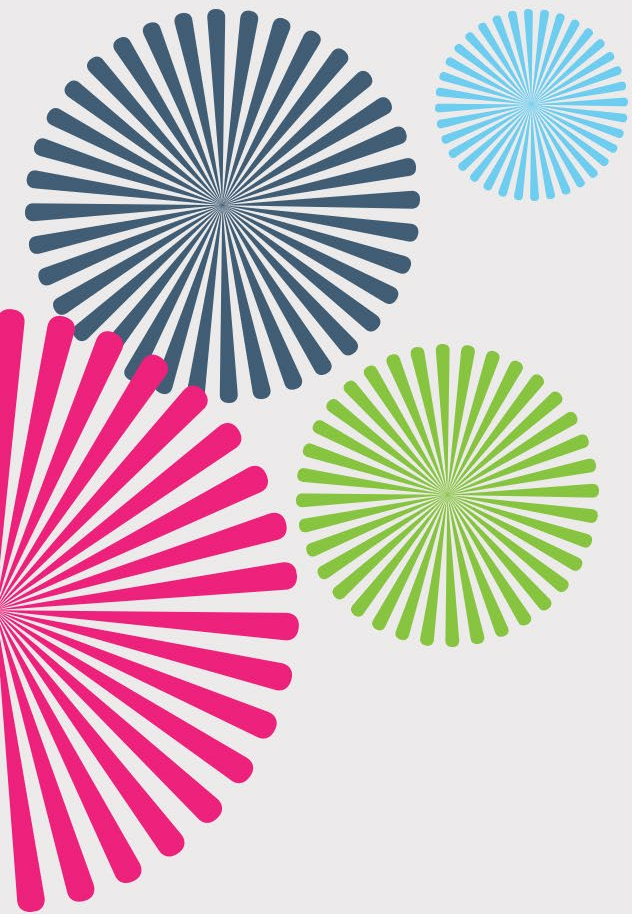
- **Mitä** - Nopea ja helppo tapa vähentää päästöjä on siirtyä ostamaan päästötöntä sähköä.
- **Miten** - Ostoenergian päästöjä voi vähentää säästämällä sähköä, lämpöä ja jäähdytysenergiaa ja ostamalla uusiutuvaa tai muuten päästötöntä sähköä tai lämpöä. Jos yritys toimii vuokra-tiloissa, voit ottaa yhteyttä tilojen omistajaan ja ehdottaa vaihtoehtoisia energiamuotoja.
- **Vaikutus** - Ostoenergian päästöt vaihtelevat tuottajittain ja alueittain. Tietoja syntyvistä päästöistä saa energiantoimittajilta.
- **Lisätietoa** - Energiaviraston [Sähkön hintavertailusivut](#) (suunnattu kuluttajille), Motivan [sähkön alkuperätakuu](#)



# Uusiutuvan energian tuottaminen

- **Mitä** - Uusiutuvaa energiaa ovat aurinko-, tuuli-, vesi- ja bioenergia, maalämpö sekä aalloista ja vuoroveden liikkeistä saatava energia. Bioenergiaa ovat puolestaan puuperäiset polttoaineet, peltobiomassat, biokaasu ja kierrätyspolttoaineiden biohajoava osa.
- **Lisätietoa** - Uusiutuvan energian käyttöä pyritään lisäämään nykyisestä ja tietoa löytyy monesta lähteestä:
  - Lämpöpumput: [Motiva](#)
  - Aurinkoenergia: [Aurinkotekninen Yhdistys ry](#), [Motiva aurinkosähkö](#), [Motiva aurinkolämpö](#), [Aurinkosähköä kotiin -sivusto](#) (Sivusto on suunnattu erityisesti kuluttajille, mutta sieltä löytyy hyvää tietoutta aurinkosähkön hankintaan ja sivujen kautta voi lähettää tarjouspyynnön toimittajille).
  - Bioenergia: [Suomen Biokierto & Biokaasu ry](#), [Bioenergia ry](#)
  - Tuulivoima: [Tuulivoimayhdistys](#)
  - Lähienergia: Suomen Lähienergialiitto ry sivut
- **Tukea** - [Business Finland](#) voi myöntää energiatukea uusiutuvan energian tuotantoa tai käyttöä varten.

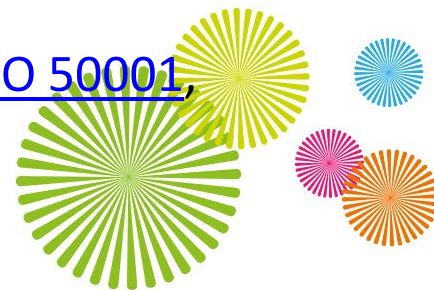




# Muuta

# Ilmastoasioiden sisällyttäminen yrityksen strategiaan ja johtamiseen

- **Mitä** - Ilmastokysymysten edistämistä yrityksessä auttaa ilmastokysymysten sisällyttäminen osaksi yrityksen liiketoimintastrategiaa.
- **Miksi** - Tällöin ilmastoasiat eivät jää irrallisiksi projekteiksi, vaan ne kytkeytyvät yrityksen ydinliiketoimintaan. Samalla varmistetaan, että kehittäminen etenee osana normaaleja prosesseja ja linkittyy olemassa oleviin toimintatapoihin.
- **Miten** - On olemassa monenlaisia energia- ja ympäristöjärjestelmiä ja sertifikaatteja.
- **Lisätietoa** - [Ekokompassi](#), WWF [Green Office](#), [ISO 14001](#), [ISO 50001](#), [Energiatehokkuusjärjestelmät ETJ ja ETJ+](#), [EMAS](#)



# Hankinnat

- **Mikä** - Hankinnat ovat tärkeä osa yritysten vastuullisuutta. Omilla hankinnoillaan yritykset voivat merkittävästi myötävaikuttaa myös resurssiviisaiden ratkaisujen ja tekniikan yleistymiseen.
- **Miten** – Ilmastonäkökohdat huomioida hankinnoissa monin tavoin:
  - Aseta hankittavalle tuotteelle tai palvelulle tarjouspyynnössä vähimmäisvaatimukset esim. energiatehokkuus, vähäpäästöisyys, ympäristömerkki tai kierrätettävyys.
  - Tarkastele koko elinkaaren aikaisia kustannuksia älä vain hankintahintaa.
  - Selvitä tuotteen tai palvelun elinkaaren ympäristövaikutukset.
  - Vältä kertakäyttötuotteita. Panosta kestäviin ja laadukkaisiin tuotteisiin.
  - Monet tuotteet ja tavarat voit hankkia käytettyinä tai liisaamalla.
  - Harkitse sertifioituja tuotteita ja palveluita.
  - Tee tuotantoketjustasi läpinäkyvä. Selvitä, mistä tuotteidesi raaka-aineet tulevat, kuka ne tekee ja missä olosuhteissa. Edellytä läpinäkyvyyttä myös ulkopuolisilta toimijoilta.
- **Lisätietoa** – [Motivan sivut](#), [LCC laskureita](#), [Joutsenmerkki](#)

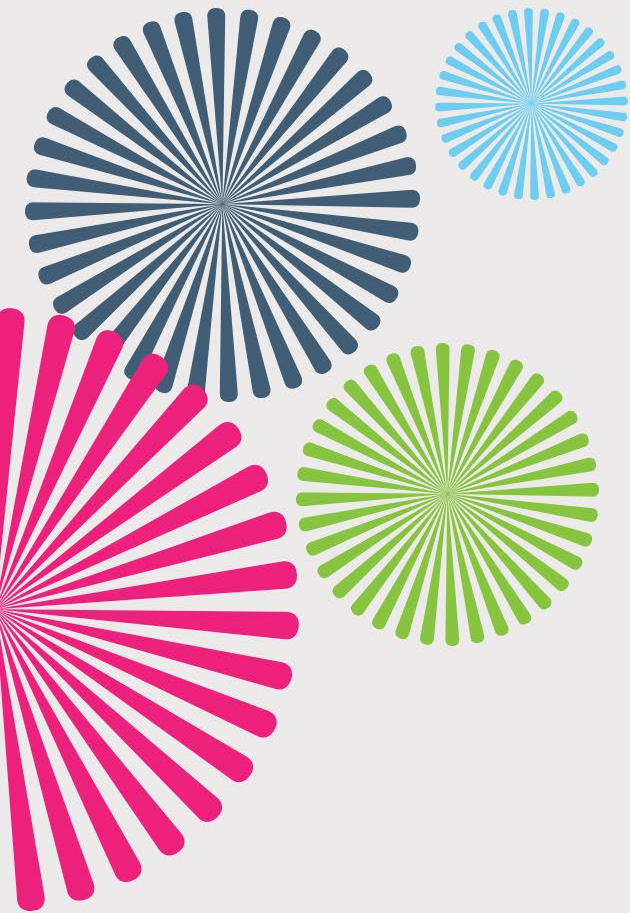


# Liikenne ja logistiikka

- **Mitä** - Yrityksen omistamien henkilöautojen, kuorma-autojen ja muiden hyötyajoneuvojen päästöt syntyvät niiden käyttämisestä fossiilisista polttoaineista sekä renkaiden ja tienpinnan kulumisesta aiheutuvista hiukkas- ja mikromuovipäästöistä.
- **Miten** - Omien ajoneuvojen, logistiikan ja työmatkaliikkumisen päästöjä voi vähentää esimerkiksi:
  - Optimoimalla ajoreittejä ja ajotapaa sekä kouluttamalla henkilöstöä taloudelliseen ajoon.
  - Ottamalla käyttöön uutta kalustoa, jonka polttoaineen kulutus on pieni.
  - Käyttämällä uusiutuvia polttoaineita ja muita päästöttömiä käyttövoimia.
  - Käyttämällä tavaroiden kuljetuksessa ympäristövastuullisia kuljetusliikkeitä sekä ympäristöstävällisempiä kuljetusmuotoja.
  - Laatimalla yritykselle kestävästi liikkuksen periaatteet ja kannustamalla tai tukemalla työntekijöitä kulkemaan työmatkat kävellen, pyörällä, kimpakyydillä tai julkisilla liikennevälineillä.
- **Lisätietoa** – [Autovertaamo](#), [Tieliikenteen vastuullisuusmalli](#), [Traficom](#), [Aja vaihtoehtoa](#), [Fiksusti töihin](#)







# Esimerkkejä

# Yritysesimerkkejä ja linkkejä

- Yritysesimerkkejä toteutetusta tehostamistoimista:
  - [The European Resource Efficiency Knowledge Centre \(EREK\)](#)
  - [Energia- ja materiaaliloikka](#)
  - [Energiatehokkuussopimusten liittyjien tarinat](#)
  - [Materiaalikatselmukset](#)
  - [Ilmastobisnes sivusto](#)
- Linkkejä:
  - [Fibs ry](#)- kestävän liiketoiminnan ja asiantuntijuuden verkosto
  - [Yrittäjän ilmasto-opas](#)

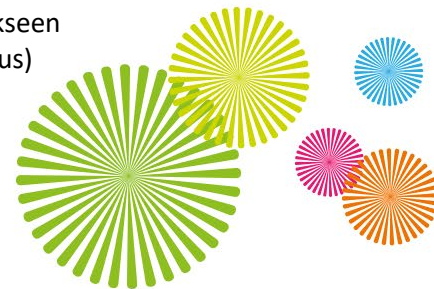




# Tulosten seuranta ja vaikuttavuuden arviointi

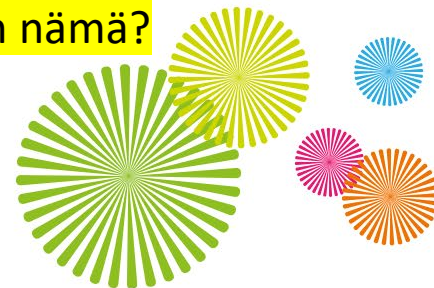
# Seuranta

- Toiminnan tavoitteita asetettaessa on myös huomioitava kuinka asetettuja tavoitteita pystytään seuraamaan. Tavoitteen asettaminen vaikuttaa siihen missä laajuudessa ja miten tuloksia on tarkoituksenmukaista seurata.
- Mahdollisia haasteita:
  - Datan saatavuus ja sen kerääminen
  - Työpanos yrityksissä tietojen keräämiseen
  - Oikeiden mittarien löytäminen tavoitteen seuraamiseen
- Toimintaa käynnistettäessä tulee sopia ja miettiä
  - Resurssit ja työnjako: Kuka tulee seuraamaan ja keräämään datan yrityksissä ja kuka hoitaa asiaa kunnassa.
  - Seurannan taso: Toiminnan seuranta tulee mitoittaa oikein toiminnan laajuuden suhteen
  - Miten, minne ja millä aikataululla tiedot raportoidaan
- Hyödyt ja motivointi seurantaan
  - Tulosten hyödyntäminen viestinnässä
  - Tuloksellisen toiminnan todentaminen yrityksen sisällä ja mahdollisille rahoittajille
- Seurattavia muutoksia voivat olla mm.
  - Toteutettujen toimien lukumäärä ja arvioidut/lasketut vaikutukset päästöihin tai energiankulutukseen
  - Kysely toiminnan vaikutuksista yrityksessä (taloudelliset säästöt, jätemäärä, raaka-aineiden kulutus)



# Seuranta

- Materiaalikatselemissa tuloksia seurataan katselmoituihin yrityksiin tehtävillä kyselyillä, joista koostetaan toiminnan vaikutuksia mm. taloudellisina säästöinä, jätemäärän ja raaka-ainekäytön vähenemänä ja tehtyinä investointeina.
- Teollisten symbioosien toiminnassa seurataan verkostossa toimivien yritysten määrää, löydettyjä ja edistettyjä symbiooseja ja raaka-aineiden säästöä.
- Energiatohokkuustoimissa seurataan säästettyä energiaa (sähkö, lämpö, polttoaineet), fossiilisen energian korvautumista uudistuvilla sekä toimien vaikutusta kasvihuonekaasupäästöihin.
- Löytyykö esimerkkejä kunnista? Olisivat ehkä hyödyllisempiä kuin nämä?



# Viestintä

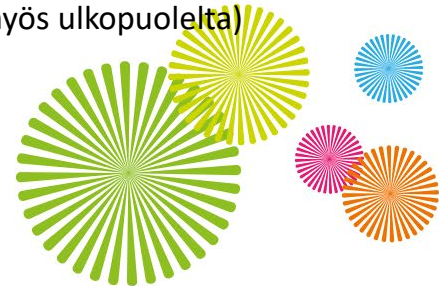
# Ilmastoteoista viestiminen

- Ilmastotyössä teot ovat tärkeintä, mutta viestimällä yrityksen ilmastoteoista ja tavoitteista yritys pystyy osoittamaan ympäristövastuullisuuttaan ja rakentamaan imagoaan. Jo nykyisistä toimista näkyvämmän viestiminen kertoo siitä, että yritys on ajan hermoilla. Asiakkaat ovat entistä kiinnostuneempia yrityksen vastuullisuudesta ja ympäristöasioista.
- Miten?
  - Asiasta viestiminen yleistajuisella ja konkreettisella tavalla. Usein käytännön esimerkit tehdyistä toimenpiteistä ja saavutetuista vaikutuksista kiinnostavat.
  - Päästöjen ja päästövähennysten suuruusluokan konkretisointi. Mitä luvut tarkoittavat käytännössä?
- Mistä asioista kannattaa viestiä?
  - Tavoitetilasta ja asetetuista tavoitteista
  - Toteutetuista toimista tai tuotteiden hiilijalanjäljen pienentämisestä
  - Vaatimuksia toimittajille ja yhteistyötahoille
  - Osallistumisesta hankkeisiin tai verkostoihin
  - Yrityksen sertifioiduista laatujärjestelmistä tai ympäristömerkeistä
  - Myös ongelmista ja haasteista kannattaa viestiä avoimesti
- Lisätietoa:
  - [Päästömittarilla](#) voi konkretisoida, mitä erisuuruiset päästövähennykset käytännössä tarkoittavat (lentomatkoina, autoiluna tai asuntojen energiankulutuksena).
  - Kestävän kehityksen yhteiskuntasitoumuksen ([Sitoumus 2050](#))



# Ilmastoteoista viestiminen

- Miksi yhteistyö kunnan kanssa kannattaa?
  - Ulostulo isommalla rintamalla saa yleensä enemmän näkyvyyttä
  - Luodaan myönteistä kuntakuvaa yhdessä
- Kenelle?
  - Asiakkaille ja kuntalaisille
  - Yhteistyökumppaneille
  - Henkilöstölle
  - Medialle ja suurelle yleisölle
- Mitä kanavia voi hyödyntää?
  - Verkoston omat alustat (nettisivut, some-kanavat)
  - Kunnan tarjoamia alustoja (kunnan nettisivut, some-kanavat)
  - Yritysten oman viestinnän ja markkinoinnin hyödyntäminen
  - Yhteisiä viestintäkampanjoita (projektiluonteinen, rahoitusta mahdollista hakea myös ulkopuolelta)
  - Uutiskirjeet
  - Yhteinen alusta tai foorumi





# Esimerkkejä verkostojen viestinnästä

- Lappeenrannan Greenreality
  - Käytössä yhteiskehittämälusta, joka helpottaa ja tehostaa verkoston toimijoiden välistä yhteistyötä ja se on moderni tapa suunnitella ja edistää yhteisiä projekteja.
- Joensuun Ilmastokumppanuus
  - Verkoston jäsenille jaetaan uutiskirjeessä ajankohtaista tietoa ilmastotyöstä yritys kentällä sekä tuki- ja rahoitusmahdollisuuksista.
  - Verkostolla on tapaamisia on puolivuositain.
- Turun Ilmastojoukkue
  - Ilmastoteoista viestitään SECAP [ilmastokorttien](#) avulla.
- Iin Paikallista
  - Alustana toimii Facebook-ryhmä.

